

Lieferumfang		
Beschreibung	Art. Nr.	Stk.
Stoßdämpfer	HO568	1
Aufkleber Set Öhlins	10207-01	1
Notizaufkleber	01180-01	1
Betriebsanleitung	07242-07	1

👁 Hinweis!

Überprüfen Sie den Packungsinhalt, bevor Sie das Produkt montieren. Sollten Teile fehlen, so kontaktieren Sie Ihren Öhlins Händler.

⚠ Warnung!

Bitte lesen Sie vor dem Einbau des Produktes die Öhlins Betriebsanleitung genau durch. Ein Stoßdämpfer ist ein wichtiges technisches Element des Fahrzeuges, welches die Stabilität beeinflusst.

👁 Hinweis!

Die Abbildungen in dieser Montageanleitung können sich von Ihrem Produkt unterscheiden.

👁 Hinweis!

Unter hohen Temperaturen, während der Lagerung oder des Transportes, können sich Schmiermittel und Schutzöle lösen und die Verpackung verunreinigen. Dies hat keinen Einfluss auf die Funktion Ihres Öhlins Produktes. Reinigen Sie das Öhlins Produkt gründlich mit einem Stofflappen vor dem Einbau.

👁 Hinweis!

Um die elektronische Fahrwerksfunktion an der CBR1000RR-R SP abzuschalten, müssen Sie sich an einen Honda-Händler wenden. Seien Sie sich bewusst, dass dadurch auch die elektronischen Vordergabel Funktionen abgeschaltet werden, so dass auch ein Öhlins Vordergabel- oder ein Öhlins Cartridge-Kit mit manuellen Einstellern benötigt wird. Für den Renneinsatz wird ein Honda Renn-Steuergerät (ECU) und ein entsprechender Kabelbaum empfohlen. Die elektronischen Funktionen sind dabei nicht vorhanden.

Öhlins Stoßdämpfer für Honda CBR1000RR-R/SP

HO 568

Montageanleitung



MONTAGEANLEITUNG

⚠ Warnung!

Es ist zu empfehlen, dass ein Öhlins Händler den Stoßdämpfer einbaut.

⚠ Warnung!

Achten Sie darauf, dass Ihr Motorrad einen sicheren Stand hat und nicht kippen kann.

👁 Hinweis!

Schauen Sie stets in die fahrzeugspezifische Betriebsanleitung, wenn Sie Arbeiten am Motorrad ausführen. Dort erfahren Sie mehr über Montagevorgänge und Einstellwerte.

👁 Hinweis!

Reinigen Sie das Motorrad sorgfältig, vor der Montage des Öhlins Stoßdämpfers.

1

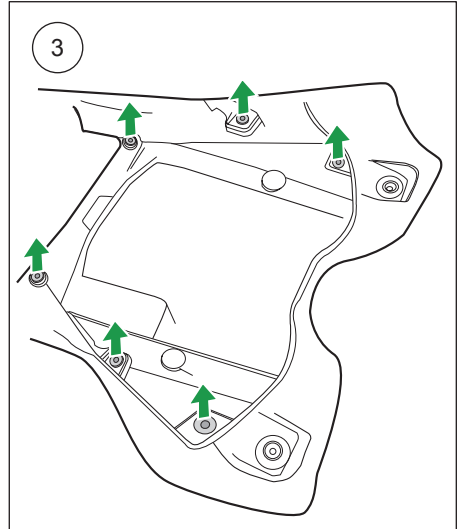
Stellen Sie das Motorrad auf einen Montageständer. Das Hinterrad sollte den Boden dabei nicht berühren.

2

Entfernen Sie den Sitz.

3

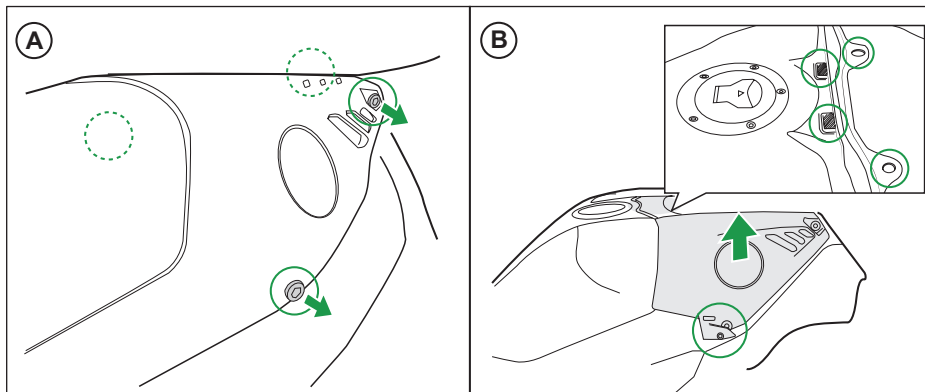
Entfernen Sie die auf der Zeichnung dargestellten Verkleidungs-Clips (drücken Sie dazu den mittleren Teil der Clips heraus).



MONTAGEANLEITUNG

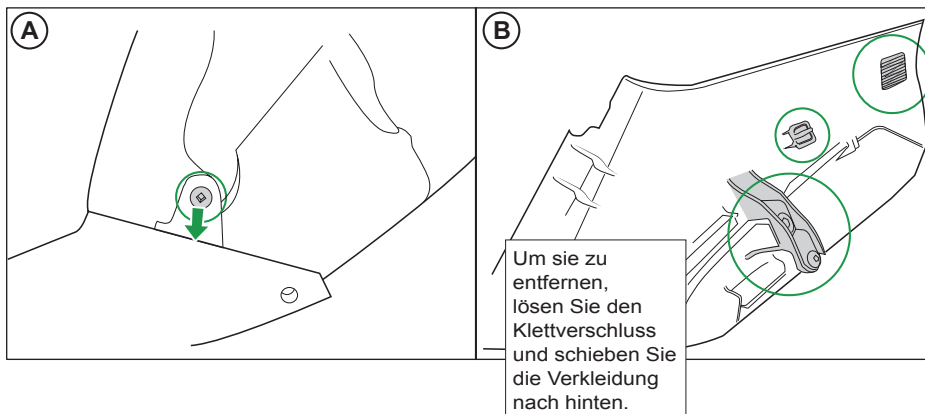
4

Demontieren Sie die Tankverkleidung. Dazu sind vier Schrauben zu entfernen.



5

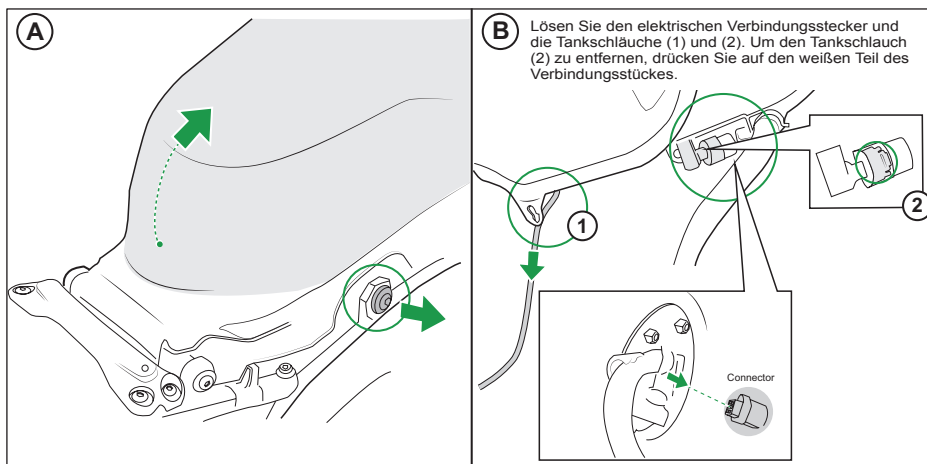
Demontieren Sie die Seitenverkleidungen..



MONTAGEANLEITUNG

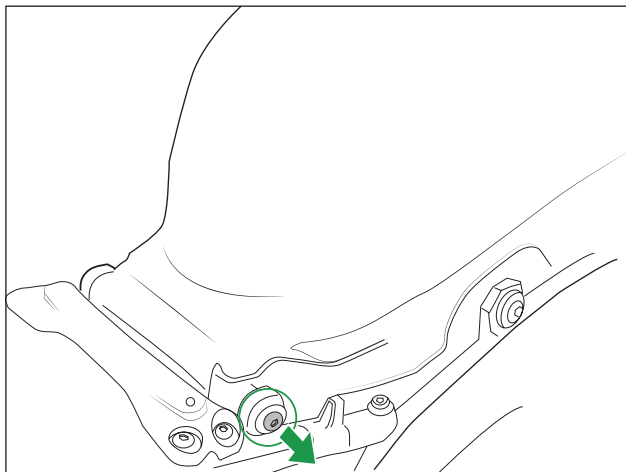
6

Entfernen Sie die Tankschrauben, die Tankschläuche und die elektrische Verbindung.



7

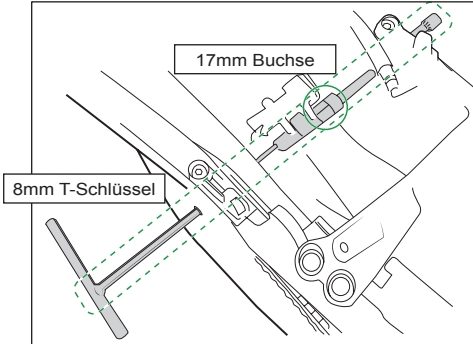
Demontieren Sie den Tank.



MONTAGEANLEITUNG

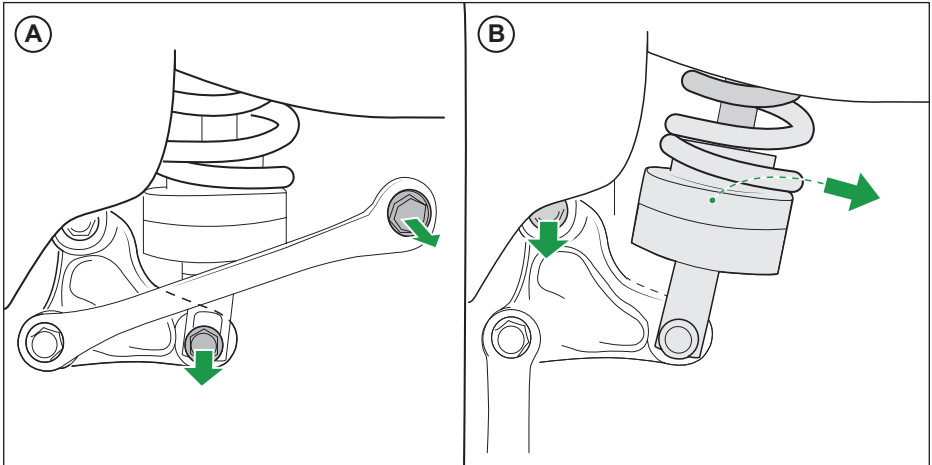
8

Entfernen Sie die obere Stoßdämpferanbindung. Trennen Sie die elektrischen Verbindungsstecker, sofern es sich um ein SP Modell handelt.



9

Entfernen Sie die untere Stoßdämpferanbindung.



10

Senken Sie die Schwinge ab und führen Sie den Stoßdämpfer nach unten aus dem Motorrad heraus.

11

Verbauen Sie den Öhlins Stoßdämpfer in umgekehrter Reihenfolge.

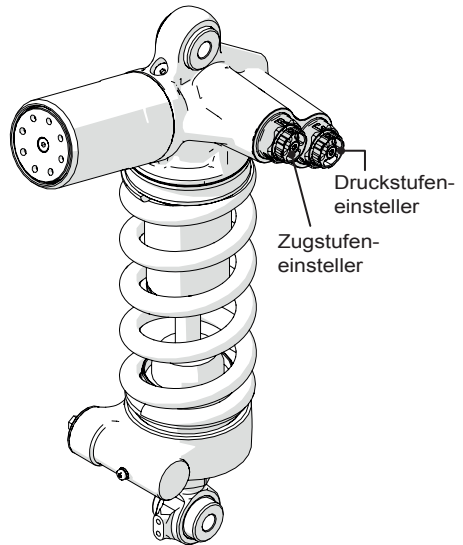
12

Verbauen Sie alle zuvor demontierten Teile in umgekehrter Reihenfolge.

EINSTELLARBEITEN

⚠ **Warnung!**

Stellen Sie vor der ersten Fahrt sicher, dass die vorhandenen Stoßdämpfereinstellungen mit den von Öhlins empfohlenen Einstellwerten übereinstimmen. Lesen Sie zuerst das Handbuch bevor Sie Anpassungen und Einstellarbeiten am Stoßdämpfer ausführen. Kontaktieren Sie einen Öhlins Händler, wenn Sie Fragen in Bezug auf die Abstimmung des Stoßdämpfers haben.



EINSTELLWERTE

Empfohlenes Set-Up

Länge	317 +4/-2	mm
Hub	60	mm
Druckstufendämpfung	12	Klicks
Zugstufendämpfung	14	Klicks
Federvorspannung	13	mm
Feder Art. Nr.	21040-39	
Federrate	110	N/mm
Federlänge unbelastet	160	mm

Federweg unbelastet / belastet		
R1-R2		
R1-R3	30	mm
F1-F2		
F1-F3	40	mm

👁 Öhlins Produkte unterliegen einer kontinuierlichen Verbesserung und Weiterentwicklung. Diese Montageanleitung wurde bis zum Druckschluss so aktuell wie irgend möglich gehalten. Dennoch können geringe Unterschiede zwischen den hier gezeigten und beschriebenen Produkten und der tatsächlich ausgelieferten Ware existieren.

Die neuesten Informationen bekommen Sie bei Ihrem Öhlins Importeur. Sollten Sie Fragen zum Inhalt dieser Montageanleitung haben, so kontaktieren Sie Ihren Öhlins Händler.

Teile Nr. MI_HO568_0
Veröffentlicht am 08.01.2020

© Öhlins Asia Co. Ltd. Alle Rechte vorbehalten. Jeglicher Nachdruck oder Verwendung ohne schriftliche Genehmigung von Öhlins Racing AB ist verboten.

Öhlins Racing AB
Box 722
S-194 27 Upplands Väsby, Sweden
Phone +46 8 590 025 00
fax +46 8 590 025 80



www.ohlins.com